



SKYDDSVÄRNET - ANNO 1910

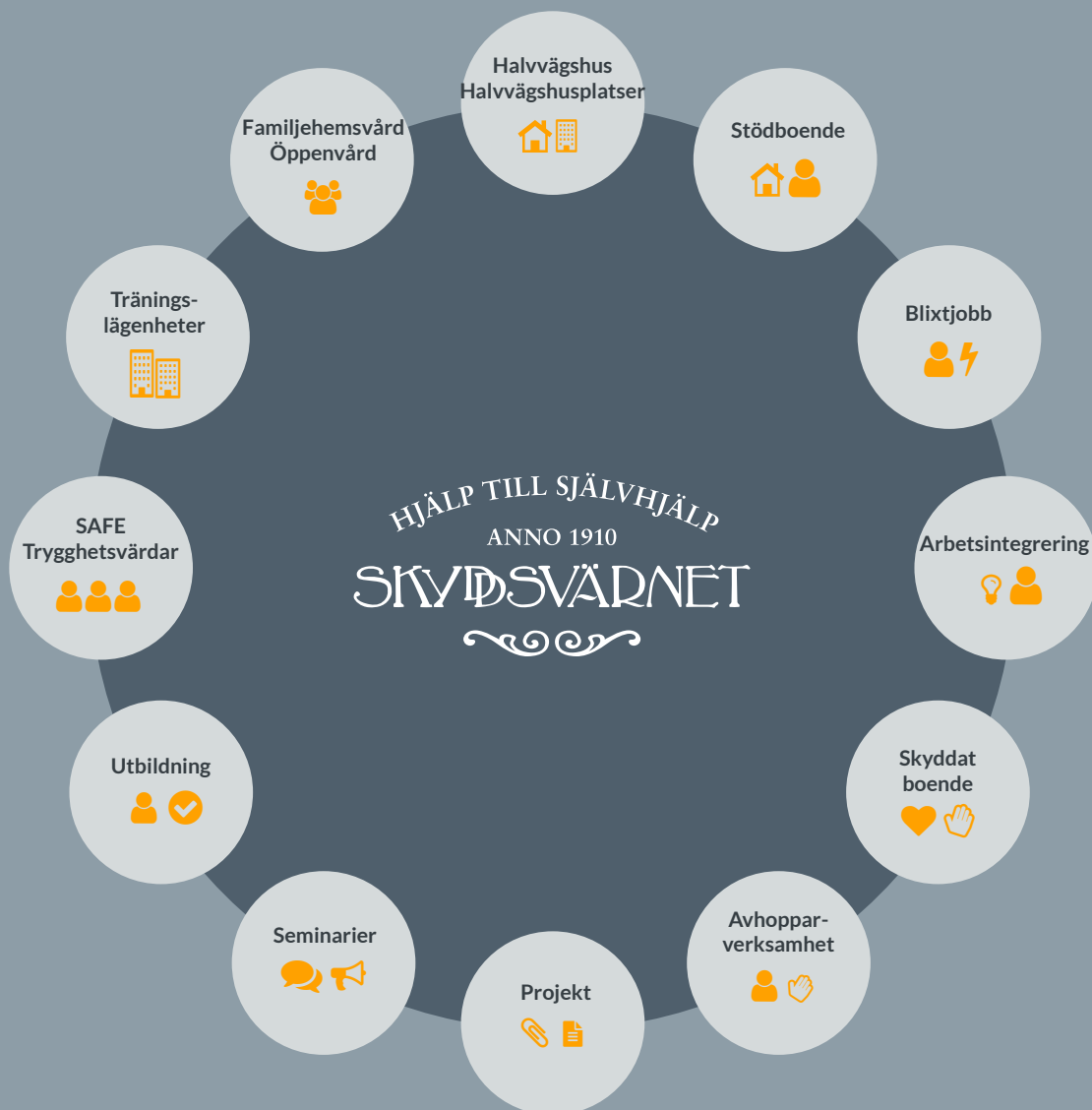
**VERKSAMHETSBERÄTTELSE  
& ÅRSREDOVISNING**

**2022**

---

HJÄLP TILL SJÄLVHJÄLP  
ANNO 1910  
**SKYDDSVÄRNET**  


[www.skyddsvarnet.se](http://www.skyddsvarnet.se)



Skyddsvärnets verksamhetsberättelse och årsredovisning 2022  
 Kan beställas utan extra kostnad via [nyheter@skyddsvarnet.se](mailto:nyheter@skyddsvarnet.se)  
 Kan även laddas ner via [www.skyddsvarnet.se](http://www.skyddsvarnet.se)  
 Skyddsvärnets org. nr: 802003-0832  
 ISBN: 978-91-527-6552-4

Foto omslag: Anna Morin

HJÄLP TILL SJÄLVHJÄLP  
ANNO 1910  
SKYDDSVÄRNET

# Innehåll

## DIREKTOR/VD..... 4

Skyddsvärnet i korthet.....5

Mänskliga möten.....6

## UPPDRAGSGIVARE & KVALITET..... 9

Uppdragsgivare.....9

Uppföljning & utvärdering.....10

Resultat från 2022.....10

## VERKSAMHETER ..... 12

Secondhand & arbetsträning.....13

Halvvägshus.....14

Familjehemsvård.....15

Träningslägenheter.....16

Björka stödboenden.....17

SAFE Stockholm.....18

Projekt.....19

## ORGANISATION & UTVECKLING..... 19

Upphandlingar och anbud.....19

Agenda 2030.....20

Webbinarier.....21

Firanden, framgångar & nyheter.....22

Podcast: Idéburen välfärd.....23

Organisationsschema.....24

Styrelse.....25

Ledning.....26

Medarbetare.....26

## ÅRSREDOVISNING ..... 28

Förvaltningsberättelse.....28

Resultaträkning.....29

Balansräkning - tillgångar.....30

Balansräkning - eget kapital och skulder.....30

Noter.....31

Revisionsberättelse.....36

# Innovation & uthållighet

NILLA HELGESSON, DIREKTOR/VD

” Resurserna som finns hos både medarbetare och klienterna ska tas tillvara och vi kommer fortsätta arbeta för det möjliga, inte bara det nödvändiga.



Nilla Helgesson, Direktor/VD

Flera år av global kris orsakad av ett virus följs nu av andra former av kriser såsom krig i vårt närområde, inflation, räntehöjningar och kraftigt höjda matpriser. Det är tyvärr inte första gången vi står inför kriser och prövningar. Varje gång finns idéburna organisationer på plats för att ge insatser, det har vi gjort i flera sekel.

## BOENDE FÖR FLER PÅ NYTT SÄTT

Vi har utvecklat och utökar nu möjligheten för personer som kommer ut från anstalt att få en bostad, vi har olika **halvvägshus** för män och kvinnor. Många klienter har vittnat om svårigheten att komma in på bostadsmarknaden även om de står först i bostadskön, kan betala hyran, har arbete men också tidigare skulder. Skyddsvärnet ger klienter, från Kriminalvården, som bor på våra halvvägshus eller **stödboende** möjlighet att få hyra lägenhet under ett år för att få en referens att visa upp.

## MATEN PÅVERKAR EKONOMI & HÄLSA

Matpriserna skenar och några av de som drabbas värst är personer i utsatta situationer till exempel de som är placerade med olika insatser. Skyddsvärnet har under året tagit emot **matsvinn** till våra verksamheter där klienterna har självhushållning. Det har gett lättnader i klienternas kostnader för mat, kreativitet i matlagning när man får laga mat på det som ges samt givande samtal över middagar och minnen om mat och barndom.

## RÄTTEN ATT HA EN UPPGIFT ATT FYLLA

Vi anser att **arbete** är en rättighet varje person har, att få ett sammanhang att vara i och en uppgift att uträtta. Detta är till gagn både för individ och samhället. Skyddsvärnet ger genom sina **sociala företag** möjlighet

till många intressanta arbetsuppgifter. Personer med olika erfarenheter kommer till oss för att börja sin väg tillbaka in på arbetsmarknaden.

För att Skyddsvärnet ska kunna stödja ännu fler personer som behöver våra insatser krävs det **mod** att göra annorlunda än tidigare och kanske än vad andra gör. Detta mod finns i våra verksamheter och behöver införlivas i allt vi startar upp eller tar över.

Under året har vi påbörjat ett nytt uppdrag där vi ska vara **trygghetsskapande** i den semioffentliga miljön. Vi ska röra oss i trappuppgångar, cykelförråd och liknande platser för att kunna se och upptäcka personer eller föremål som inte ska vara där och samtidigt för att trygga dessa platser för alla som ska vara där. Allt detta mod och engagemang, som medarbetare på Skyddsvärnet visar, för att hela tiden förbättra och utveckla oss gör att vi kan stödja fler personer som behöver våra insatser. Resurserna som finns hos både medarbetare och klienter ska tas tillvara och vi kommer fortsätta arbeta för det möjliga, inte bara det nödvändiga.

Vi kommer arbeta för extra **ordinära resultat** och då måste vi våga vara obekväma och tänka nytt!

DIREKTOR/VD

070-586 13 61

[nilla.helgesson@skyddsvarnet.se](mailto:nilla.helgesson@skyddsvarnet.se)

[www.skyddsvarnet.se/kontakt](http://www.skyddsvarnet.se/kontakt)

# Idéburen välfärd sedan 1910

Skyddsvärnet har stöttat personer till ett mer självständigt liv i över 112 år.

**Start:** 1910

**Driftsform:** Ideell organisation

**Bransch:** Vård och social omsorg, arbetsintegrering och utbildning.

**Antal anställda:** Ca 220

**Omsättning:** Ca 64 msek

**Verksamma i:** Hela Sverige

**Organisationsnummer:** 802003-0832

Vi är en ideell organisation som förebygger **social utslagning** och skapar bättre förutsättningar för människor som lever i utsatthet eller som står utanför arbetsmarknaden.

Vi är en aktör i **idéburen välfärd** och är partipolitiskt och religiöst obundna. Som aktör i idéburen välfärd saknar vi ägare och **återinvesterar** all vinst i våra verksamheter. Återinvesteringen gör att vi kan starta upp nya **verksamheter**, utöka befintliga verksamheter och skapa nya projekt.

Våra **uppdragsgivare** är bland annat socialtjänsten, kommuner, Arbetsförmedlingen, Kriminalvården, samordningsförbund och privata företag.

**Skyddsvärnet - anno 1910** har en lång historia av idéburet socialt arbete.

På vår webbplats [www.skyddsvarnet.se](http://www.skyddsvarnet.se) kan du läsa mer om alla våra verksamheter.

## VÅRA VÄRDEORD

### Hjälp till självhjälp

Med *hjälp till självhjälp* menar vi att medarbetarna ger verktyg för att stärka och skapa trygghet till individerna, så att de kan nyttja alla sina resurser och ta eget ansvar för sin utveckling.

### Flexibilitet & nytänkande

Med *flexibilitet och nytänkande* menar vi att verksamheten bedrivs utifrån varje individs behov av stödinsatser. Vi ser möjligheterna. Vi utvecklar nya verksamheter utifrån vilka behov som finns.

### Professionalism

Med *professionalism* menar vi att vi gör det vi säger att vi gör, och att vi uppfyller det som anges i lagstiftning, riktlinjer och avtal. Verksamheten bedrivs av kompetent personal och utifrån ett ansvar att verka för ett ständigt förbättringsarbete på både individ-, verksamhets- och samhällsnivå. Vi tar tillvara på erfarenheter från våra medarbetare, uppdragsgivare, samarbetspartners och från de människor som är i behov av våra stödinsatser.



# ”Här har jag blivit drogfri”

Stödboende för personer med missbruksproblematik

Tommy Plejbo vid eldtunnan utanför Björka Bromma. När våren kommer är det dags att göra fint i trädgården och att odla.

**För Tommy Plejbo har tiden på Skyddsvärnets stödboende varit en resa från missbruk och trassel till en strukturerad vardag och ett liv han trivs med.**

Ett av Skyddsvärnets stödboende ligger i en stor villa med trädgård i Bromma. Lukten av rök sprids från tunnan där Tommy Plejbo eldar kartong idag. Det är vårvinter och snödroppar tittar upp i solen medan snön ligger kvar på stora delar av gräsmattan.

Det är flera år sedan Tommy kom till huset och verksamheten på Björka Bromma. Han har en brokig bakgrund med perioder av stabilt familjeliv men också erfarenhet av hemlöshet och jakt på droger. Några myndigheter har han inte velat ha kontakt med, och tidigare har han sluppit det förutom ett par påhållningar av polisen. Boendeformerna har varit allt från lägenheter till trapphus, gatan och en möjlig husvagn på camping.

När en kontakt på kommunen skjutsade Tommy till stödboendet kändes det mest nervöst och konstigt. Vad var det här? Det skulle visa sig vara en lyckträff.

– Jag trivs så bra här. Jag gör saker jag tycker är kul, och det underlättar ju, säger Tommy.

Via kommunen har han numera en anställning förlagd till huset där stödboendet är inhytt. Han börjar varje dag med att tömma soporna, och går sedan vidare till sysslor som han eller personalen ser behöver utföras. Det kan vara både stora projekt och löpande underhåll.

Dagtid är det ganska tomt i huset och dess 29 rum för boende. Stödboendet har fyra platser på nedre botten, kallad källaren. I övriga rum i villan bor personer från Frivården med sysselsättning på andra platser på vardagarna. Personalen finns däremot på plats dygnet runt.

Stödboendet finns till för den med missbruksproblem, samsjuklighet, neuropsykiatri eller trauman som har en önskan om förändring i livet. Boendet är självklart drogfritt och det ingår regelbundna tester på beroendecentrum. Numera tar Tommy bussen dit varannan måndag.

Under åren i huset har han blivit nykter, genomgått en minnesundersökning och en adhd-utredning. Det har lett till att han får rätt medicin och att han och personalen har god insikt i att han inte alltid minns så bra. Det gör också att Tommy bor kvar, medan många andra flyttar vidare efter tiden i stödboendet.

– Jag behöver ordning. Ibland när jag knackar på hos personalen har jag glömt vad jag vill. Då får jag knacka på igen senare, säger Tommy och fortsätter:

– Jag har varit här länge, så alla vet ju hur jag är. Alla är ju på sitt sätt och jag är på mitt.

I källaren finns stödboendet där man har ett eget rum och delar kök och tvättstuga. Tommy känner de närmaste grannarna väl och trivs med dem. Maten kommer från Matmissionens matsvinn, och via personalen brukar han önska sig läsk och allra helst Zingo.

Ute kvittrar fåglarna. Kanske bor det särskilt många här eftersom Tommy ser till att mata dem. Han gillar också att vara i trädgården, jobba eller ta det lugnt och lyssna på musik. I sitt rum finns fullt med prylar och hans älskade gitarrer. Motörheads logga syns på t-shirarna han hängt framför fönstret.

**Vad är det största som hänt sedan du kom hit?**

– Att jag inte tar några droger. Det är det bästa. Jag tänker inte ens på det längre, och då är det bra, säger Tommy Plejbo. ■

TEXT & BILD ANNA MORIN

Lyssna på podden  
**Idéburen välfärd**  
med Tommy och  
vännen Micke.



Kristina Antonio är enhetschef för Björka Bromma och har jobbat på Skyddsvärnet sedan 2016.

## ”Det är viktigt att lära känna människor”

**Kristina Antonio har varit på Skyddsvärnet sedan 2016. Hon jobbar som enhetschef för Björka Stödboende och halvvägshus. Här arbetar man med tydlig kommunikation, stöd och uppmuntran för att människorna ska kunna utvecklas och börja leva ett stabilt liv.**

**Vad är viktigt för er i personalen att tänka på?**

– Att man ger ett individuellt bemötande. Det är också viktigt att lära känna människor, säger Kristina och fortsätter:

– Sedan har vi vissa regler som vi måste hålla på, och det gäller alla. Den person som vi bemöter trevligt och avslappnat ska ändå fatta att den ska följa reglerna. Den ska inte behöva bli förvånad och tänka ”jaha, måste jag följa reglerna fast vi hade en så trevlig relation”.

Kristina Antonio berättar att samspelet med kommunen är viktigt för att få fungerande och framgångsrika placeringar. Tillsammans med handläggaren på kommunen diskuterar hon möjligheter för de personer som behöver en plats.

– På många stödboenden får man mat men här måste man klara av att gå och handla, att sköta sin ekonomi och laga sin mat själv.

I osäkra fall ber Kristina Antonio personen som behöver placering att komma och hälsa på. Hon brukar fråga vad personen vill ha hjälp med under tiden på stödboendet.

– Om svaret är ”ingenting” så kanske det här inte är platsen. Vi vill inte att folk ska komma hit och vara irriterade över att vi vill hjälpa dem. Sedan finns det alltid ett visst motstånd som vi får leva med för att nå fram, men svaret på den frågan är ändå avgörande för mig.

Det är också en del av enhetschefens kompetens att se vilka som kan bo ihop och få det att fungera, som kan lära sig dela kök och vardag. Kristina säger att hon uppskattar när handläggarna på kommunen är öppna med personens situation, hens bakgrund och utmaningar.

– Vi har såklart ett juridiskt ansvar för de som bor här, men man har också ett ansvar som människa. Vi vill bidra med något. ■

TEXT & BILD ANNA MORIN

# Halvvägshus – ett steg på vägen till ett självständigt liv



Allaa Atik jobbar som transportare på Skyddsvärnets secondhand, och har goda erfarenheter av tiden som boende på Skyddsvärnets halvvägshus.

”Snart kan jag sköta allt själv”

**Vägen från en tid i fängelse och ut i samhället kan se olika ut. Skyddsvärnet har insatser i samarbete med Frivården för att personer ska kunna börja på ny kula.**

Under hösten 2022 lämnade Allaa Atik fängelset och fick via Frivården plats på ett av Skyddsvärnets halvvägshus i Bromma. Han satt inne medan pandemin härjade på utsidan och säger att efter drygt två inlåsta år känns mycket nytt och ovant.

– Jag har suttit inne ganska länge och man börjar nästa glömma civilisationen, säger Allaa och skrattar.

– Jag tycker att man kommer ut i ett nytt samhälle. Nu förbereder de oss för att komma tillbaka.

Allaa Atik är 28 år. Han berättar att när han muckar om 25 dagar är han en fri person. Då lämnar han också halvvägshuset, men har kvar jobbet som han fixat under vistelseperioden.

På ett par månader har det hunnit hända mycket i Allaas liv. Att själv kunna ta initiativ och beslut betyder mycket för honom, Allaa beskriver sig som ”en person som tycker om att sköta allt själv”.

Med sig i bagaget har han utbildning och erfarenhet av att jobba som snickare. Han fick sysselsättning på Skyddsvärnets Secondhand i Spånga med uppdrag att köra lastbil – men även snickra vid behov och hoppa in i kassan. Samtidigt skickade Allaa sitt cv till olika företag och fick napp direkt. Så då hade han både ett erbjudande om snickarjobb och en redan fungerande vardag i secondhandbutiken.

– De tyckte det var tråkigt att jag skulle sluta och ta det andra jobbet. Och jag trivs. Så jag funderade och sedan frågade jag om de kunde anställa mig här i Spånga.

Chefen på Skyddsvärnets second hand sa ja och därmed får Allaa Atik jobb, till en början med ett års kontrakt. Han tycker jobbkompisarna är snälla och han bidrar till teamet på runt 30 personer som varje arbetsdag är på plats för att ta emot, sortera och märka upp ton med skänkta kläder och pryglar.

Jobbet innebär tidiga mornar för de som kör lastbil. Idag rullar Allaa och kollegan in före morgonmötet med möbler som de sorterat ut på halvvägshuset. Förhoppningsvis kan de komma till användning någon annanstans.

Det finns många fördelar med perioden på halvvägshuset enligt Allaa Atik.

– När man kommer ut har man inte pengar, kläder eller andra små saker som man behöver. Det var bra att allt fanns från början.

Han gillar sin kontaktperson som ger honom stöd inför frigivningen. Oron i fängelset handlade bland annat om att hitta en egen bostad efteråt, Allaa kommer från Småland men ville bygga upp något nytt. Han kände till att bostadsmarknaden är svår i Stockholm, men letade runt så fort han kom till halvvägshuset. Allaa lyckades också hitta en lägenhet att hyra tills vidare. När han muckar kommer han flytta dit, och då är både jobb och bostad på plats.

På frågan om vad han fått med sig från månaderna i halvvägshus, och med sysselsättning på Skyddsvärnets Secondhand, så blir svaret av filosofisk karaktär.

– Jag har lärt mig att friheten inte kan ersättas. I fängelset sitter man instängd 24 timmar om dygnet, säger Allaa Atik och fortsätter:

– Man ska uppskatta livet och friheten, man ska utnyttja varenda sekund. Det är värt att jobba och fixa sitt liv. Jag har förstört nästan allt i mitt liv, nu håller jag på att bygga upp allt från början. ■

TEXT & BILD ANNA MORIN



# Uppdragsgivare

SKYDDSVÄRNET SAMARBETAR MED FLERA UPPDRAGSGIVARE

## AVTAL MED SAMTLIGA KOMMUNER

Skyddsvärnet har avtal med samtliga **kommuner** i landet. Våra uppdragsgivare är bland annat **socialtjänsten, kommuner, Arbetsförmedlingen, Kriminalvården, samordningsförbund** och **privata företag**.

Samverkan är viktigt för oss. Vi har ett brett kontaktnät och medverkar i flera sammanhang i andra organisationer såsom styrgrupper, brukarråd, styrelser, utredningar och expertgrupper.

Vi vill stödja så många människor som möjligt i att bli en del av samhället. Därför arbetar vi ständigt för att utveckla och expandera våra verksamheter.

# Kvalitet

## UPPFÖLJNING OCH UTVÄRDERING

På Skyddsvärnet strävar vi efter att hålla en hög kvalitet för de människor som vi kommer i kontakt med, oberoende om det är klienter, deltagare, kunder eller uppdragsgivare. Vi är också certifierade enligt ISO 9001 - Ledningssystem för kvalitet och enligt ISO 14001 - Ledningssystem för miljö. Vårt ledningssystem beskriver bland annat vad vi gör, när, var och hur samt i vilken omfattning men också vilka resultat som

det leder till. Vi arbetar systematiskt med ständiga förbättringar av vårt arbete, genom egenkontroll, kontinuerlig planering, uppföljning och utvärdering av våra verksamheter. Det här arbetet innefattar också att vi använder oss av flera mätinstrument. Det innebär att vi mäter olika aspekter i våra verksamheter, följer upp och utvärderar resultaten och använder lärdomarna för att utveckla våra verksamheter.

### NÅGRA AV VÅRA MÄTINSTRUMENT

- Beläggningsstatistik
- Statistik avseende förfrågningar
- Anbudsstatistik
- Statistik över in- och utskrivningar
- Statistik över antalet sammanbrott och anledningen
- Uppdragsgivarenkäter
- Medarbetarenkäter
- Brukarenkäter
- Avvikelsesrapportering
- Ekonomiska rapporter

## RESULTAT FRÅN ÅR 2022

### ANBUD

Under året skickades 42 anbud in och 75,7% tilldelades.

### FÖRFRÅGNINGAR

Under året inkom 416 förfrågningar till Skyddsvärnet varav 32,9% har lett till placering.

### BELÄGGNING

Under året hade Skyddsvärnet 196 klientplatser och beläggningsgraden var 42,4%.

### VÅRDDAGAR OCH VÅRDTID

Antalet inskrivna klienter och deltagare inom Skyddsvärnet stod för **43 109** vård dagar under året. Genomsnittlig vårdtid var **93** dagar.

### IN- OCH UTSKRIVNINGAR

Under året var **399** klienter/deltagare inskrivna i Skyddsvärnets verksamheter. Andelen män var **84,2%**, andelen kvinnor var **15,5%** och annan könsidentitet var mindre än **1%**. Antalet utskrivningar var **278**.

### SAMMANBROTT

Sammanbrott är en grundläggande indikator på kvalitet och är den situation där någon av de involverade parterna; klienten/deltagaren, uppdragsgivaren/placeraren eller vårdgivaren tar initiativ till att avsluta placeringen i förtid eller att klienten tar ett återfall. Av samtliga **278** utskrivningar som ägde rum under året var **16,6%** sammanbrott. Den främsta anledningen var initiativ från uppdragsgivaren/placeraren, vilka stod för **41,5%** av sammanbrotten. Det beror inte på något missnöje, utan på att uppdragsgivaren/placeraren väljer att avsluta placeringen och bland annat i stället flytta klienten/deltagaren till egen verksamhet.

### SYNPUNKTER OCH KLAGOMÅL

Under året inkom **5** synpunkter och klagomål.

# Kvalitet

## MEDARBETARNA

**73,1 %** av medarbetarna instämmer helt eller delvis med att de skulle rekommendera andra att arbeta på Skyddsvärnet.

## KLIENTERNA/DELTAGARNA

**95,3 %** instämde helt eller delvis med att de får vara med och besluta om frågor som rör dem själva.

**98,2 %** bedömer att kvaliteten på den insats de får är mycket bra eller bra.

**91,1 %** instämmer helt eller delvis med att de har förtroende för Skyddsvärnet.

**100 %** instämde helt eller delvis med att personalen, deras kontaktperson eller handledare är tillgängliga.

**92,3 %** instämde helt eller delvis med att de skulle rekommendera Skyddsvärnets verksamhet till andra.

**97,6 %** instämde helt eller delvis med att de får ett respektfull bemötande av Skyddsvärnets personal.

## AVVIKELSER, LEX SARAH & LEX MARIA

**35** avvikelser har ägt rum.

**48,6 %** av avvikelserna var tillbud.

**37,1 %** av avvikelserna berörde personal.

**8,6 %** av avvikelserna berörde administrativa rutiner.

**5,7 %** av avvikelserna berörde en olycka/allvarligt tillbud.

**54,3 %** av avvikelserna berörde kvalitet.

**40 %** av avvikelserna berörde miljö.

**5,7 %** av avvikelserna berörde Covid 19

**1** lex Sarah eller lex Maria-anmälningar genomfördes.

## WEBBINARIER

**8** webinarier anordnades.

**1122** besök hade våra webinarier.

**89,8 %** av deltagarna instämmer helt eller delvis med att de fått ny kunskap i ämnet genom det webinarium de deltog i.

**97,3 %** av deltagarna instämmer helt eller delvis med att de skulle rekommendera våra webinarier till andra.



**KVALITETSCHEF JOHAN HOLMDAHL**

070-072 89 07

[johan.holmdahl@skyddsvarnet.se](mailto:johan.holmdahl@skyddsvarnet.se)

[www.skyddsvarnet.se/kvalitet](http://www.skyddsvarnet.se/kvalitet)

## SKYDDSVÄRNET SECONDHAND & ARBETSTRÄNING

Skyddsvärnets arbetsintegrerande sociala företag erbjuder arbetsträning och sysselsättning. Skyddsvärnet Secondhand tar emot deltagare med olika bakgrund men som alla behöver och vill komma in på arbetsmarknaden. Utgångspunkten är varje individs förmåga och behov. Målet är att individen, utifrån sina förutsättningar, ska utvecklas och öka sina möjligheter att få ett arbete. Skyddsvärnet Secondhand finns i Nynäshamn sedan 2016 och i Spånga sedan våren 2021.

Via Blixtjobb skapas arbetstillfällen åt personer som lever i utsatthet och/eller missbruksproblematik. Den som anlitar Blixtjobb gör en värdefull insats för samhället och för människor. Tjänster som erbjuds är bland annat flytt hjälp, målning och trädgårdsarbete. Blixtjobb arbetar i Stockholm med omnejd.

## HALVVÄGSHUS & HALVVÄGSHUSPLATSER

Halvvägshus är en utslussningsåtgärd inom Kriminalvården. Verksamheten har till syfte att ge klienten stöd till eget boende och deltagande i samhällslivet genom arbete, praktik eller studier, vilket ökar möjligheterna för individen att bli integrerad i samhället. Skyddsvärnet driver halvvägshus och halvvägshusplatser för kvinnor och män i Hässelby och Bromma i Stockholm. Skyddsvärnets halvvägshus har personal dygnet runt och arbetet sker i samarbete med Frivården.

## JOUR- & FAMILJEHEM

Familjehemsvården erbjuder förstärkt konsultstöd familjehemsvård för personer från 0 - 65 år. Det kan handla om personer med olika neuropsykiatriska funktionshinder, beroende/missbruk, med/utan samsjuklighet, kriminalitetsproblematik, skyddsbehov, avhoppare från kriminella gäng och slutna sällskap, psykosocial problematik, personer som levt i omsorgsbrist, ensamkommande barn samt föräldrar med sitt/sina barn. Familjehemsvården har ramavtal med kommuner i hela Sverige samt med Kriminalvården. Inom enheten ryms även Skyddsvärnets öppenvård med legitimerad psykolog.

## STÖDBOENDE & TRÄNINGSLÄGENHETER

Björka stödboende är ett förberedande boende för män och kvinnor från 18 år, med psykosocial problematik och/eller erfarenhet av missbruk och kriminalitet. Individerna kan ha pågående eller avslutad behandling. Boendet har personal dygnet runt och kan erbjuda en kombination av kvalificerat stöd och tilläggstjänster som arbetsträning, återfallsprevention och psykologsamtal samt fritidsverksamhet.

Skyddsvärnet erbjuder boende i träningslägenhet med stöd av kvalificerad kontaktperson. Våra kontaktpersoner kan även arbeta tillsammans med personer som har annat boende. Insatsen ges på uppdrag av socialtjänsten. Verksamheten vänder sig till unga och vuxna som har behov av boende och socialt stöd för att bygga ett självständigt liv. Vi arbetar främst tillsammans med personer som har erfarenhet av missbruk och/eller kriminalitet och personer utsatta för hot och våld, samt med ensamkommande barn och unga.

## BARN & UNGA

SAFE Stockholm arbetar med att öka tryggheten för barn och unga i Stockholms city på uppdrag av Stockholms stad. Verksamheten samarbetar med Ungdomsjouren (socialtjänsten), polisen, vaktbolag och fältarbetare samt organisationer som finns i området. Trygghetsvårdarna ska fungera som trygga vuxna i en otrygg miljö och uppmärksamma ungdomar som är i behov av stöd och hjälp.

## SKYDDAT BOENDE

Våra skyddade boenden finns främst inom Skyddsvärnets familjehemsvård, men även genom andra boendeadalternativ. Här får både kvinnor, barn och män en fristad från våld, hedersrelaterat våld och förtryck eller misshandel och kan i en lugn miljö få professionellt stöd. Skyddsvärnet kan ta emot personer med kriminalitetsproblematik, skyddsbehov, unga vuxna med kriminell livsstil och avhoppare från kriminella gäng och slutna sällskap.

## PROJEKT

Projekt är en del i Skyddsvärnets arbete för utveckling och förbättring. Projektverksamheten har kommit att bli ett sätt för organisationen att knyta värdefulla kontakter med omvärlden.

# Secondhand & arbetsträning

SKYDDSVÄRNET SECONDHAND & BLIXTJOBB



## SOCIALA FÖRETAG EXPANDERAR

I över hundra år har Skyddsvärnet stöttat personer tillbaka till ett självständigt liv. En stor del i detta handlar om att skapa vägar till arbetslivet. Skyddsvärnet Secondhand är ett socialt företag med butiker både i Nynäshamn och Spånga. Butiken i Spånga öppnades under våren 2021 och under det första året nåddes målet om **100 000 besökare**. Genom Blixtjobb har vi kunnat erbjuda servicetjänster samtidigt som människor får möjlighet till jobb.

## SKYDDSVÄRNET SECONDHAND

Skyddsvärnet Secondhand är ett socialt företag med butiker i Spånga och Nynäshamn. Syftet med verksamheten är att bedriva butiker med hållbara produkter, utifrån hållbara villkor, för alla som arbetar hos oss. Förutom att sälja sådant som människor inte längre behöver erbjuder vi transport och hämtning av varor.

Målet är nöjda kunder, samtidigt som vi skapar delaktighet och integrerar människor i samhället och i arbetslivet. Vi är övertygade om att alla har en plats på arbetsmarknaden och vår organisation utgör ett stöd för att människor med egen kraft ska kunna nå dit.

## MÖJLIGHET ATT UTVECKLA FÖRMÅGOR

Arbetsträning hos oss innebär att deltagaren får utveckla sina förmågor inom ramen för vår verksamhet och utifrån behov som finns på arbetsmarknaden. Deltagarna får möjlighet att upptäcka kompetenser de inte visste att de hade och hur de kan arbeta för att trivas och hålla ett helt arbetsliv. De får dessutom färsk referenser och intyg. De som arbetstränar får regelbunden handledning av bransch-kunniga arbetsledare.



**f** Följ oss i Facebookgrupperna Skyddsvärnet Secondhand - Nynäshamn samt Skyddsvärnet Secondhand - Spånga.

**Start:** Skyddsvärnet Secondhand Nynäshamn 2016, Spånga 2021. Blixtjobb (i Skyddsvärnets regi) sedan 2019.

**Målgrupp:** Personer i behov av arbetsträning, praktik och stöd.

**Intressenter:** Butikskunder, gåvogivare Arbetsförmedlingen, Kriminalvården, kommuner, företag, idéburna organisationer, med flera.

**Mål:** Att nå hög kundnöjdhet med våra tjänster och produkter. Att skapa förutsättningar och motivation för människor att komma ut i arbetslivet.

## BLIXTJOBB

Blixtjobb startades 2014 och togs över av Skyddsvärnet 2019. Blixtjobb är ett socialt företag som säljer tjänster som städning, flyttjälp, trädgårdsarbete och enklare renoweringar. Modellen bygger på att personer i social utsatthet som av olika skäl hamnat långt från den reguljära arbetsmarknaden matchas mot de arbetstillfällen Blixtjobb tillhandahåller. Alla som matchas och får uppdrag får avtalsenlig timlön. Blixtjobb arbetar än så länge inom Stockholm med omnejd.



När du väljer våra butiker väljer du en hållbar framtid för både människor och miljö. Allt överskott återinvesteras i organisationen, så att vi kan hjälpa fler och minska social utslagning.

**📷** Följ Skyddsvärnet - anno 1910 på Instagram för inspiration och det senaste från secondhandbutikerna och Skyddsvärnet.

# Halvvägshus

UTSLUSSNINGSMÖJLIGHET INOM KRIMINALVÅRDEN - STOCKHOLM & MALMÖ

## OM VERKSAMHETEN

Halvvägshus är en utslussningsform inom Kriminalvården. Verksamheten syftar till att öka klientens förutsättningar till att återanpassas till samhället samt minska risken för återfall i kriminalitet. En vistelse i halvvägshus innebär att klienten själv tar ansvar för sin livssituation genom att delta i sysselsättning som arbete, praktik eller studier. Målet för klienter vid halvvägshus är att under den sista delen av ett fängelsestraff få möjlighet att förbereda sig inför villkorlig frigivning samt att inte återfalla i kriminalitet. Halvvägshuset är bemannat dygnet runt och har nolltolerans mot alkohol och droger. Det är Kriminalvården som beslutar om vem som beviljas vistelse i halvvägshus.

## VISTELSE I HALVVÄGSHUS

Klienten bor under stort eget ansvar i ett boende som är öppnare än kriminalvårdsanstalter. Klienten får endast lämna halvvägshuset under tider som är godkända och schemalagda av ansvarig frivårdsinspektör. Under vistelsen ska klienten själv sköta dagliga bestyr som inköp, matlagning, städning, tvätt och liknande. Klienten har tillgång till samhällets olika stöd- och hjälpfunktioner samt personalen på halvvägshuset. Personalen arbetar med stöttning, rådgivning, uppföljning samt kontroll av att klienten följer de regler som gäller för vistelsen. Insatserna handlar om att förbättra klientens möjligheter till en stabil livssituation, såsom att söka bostad och försöka få en varaktig sysselsättning. Alla klienter har en kontaktperson på boendet.



**Start:** Skyddsvärnet har bedrivit halvvägshusverksamhet på uppdrag av Kriminalvården sedan 15 år tillbaka.

**Målgrupp:** Män och kvinnor som beviljats utslussningsåtgärd inom Kriminalvården.

**Uppdragsgivare:** Kriminalvården.

**Mål:** Att klara eget boende samt att inte återfalla i kriminalitet.

## HALVVÄGSHUS FÖR MÄN

Det finns tre halvvägshus i Sverige. De ligger i Stockholm, Göteborg och Malmö. Skyddsvärnet anno 1910 driver från och med den 15 mars 2022 halvvägshuset i Stockholm, Humana i Malmö och Skyddsvärnet Göteborg i Göteborg. Skyddsvärnet har även avtal om halvvägshusplatser för kvinnor och män på vårt boende Björka Hässelby.

## HALVVÄGSHUS FÖR KVINNOR

Sedan 2018 driver Skyddsvärnet även halvvägshus för kvinnor. Under våren 2022 avvecklades halvvägshusplatserna i Malmö och under hösten utökades antalet platser för kvinnor från tre till elva på stödboendet Björka Hässelby.

Halvvägshus erbjuder möjlighet till sysselsättning och kvalificerat stöd.



# Familjehemsvård

FAMILJEHEM FÖR BARN, UNGDOMAR OCH VUXNA

## OM VERKSAMHETEN

Familjehemsvården erbjuder förstärkt konsultstöd familjehemsvård för personer från noll år och uppåt. Den placerade kommer till en drogfri miljö och får en social gemenskap och stöd från en familj som vardagen delas med. Familjen och deras sociala nätverk ger möjlighet till utveckling av den placerades sociala och känslomässiga färdigheter med kontinuerligt stöd och kontakt med ansvarig familjehemskonsulent.

Utifrån den enskildes behov och önskemål matchar vi med något av våra utredda familjehem. Vi tar bland annat emot personer med neuropsykiatriska funktionsnedsättning, beroende/missbruk, kriminalitetsproblematik, skyddsbehov samt avhoppare från kriminella gäng och slutna sällskap. Skyddsvarnet har runt 70 utredda och godkända familjehem som är belägna runt om i Sverige med största del runt Mälardalen. Det finns en stor mångfald i familjehemmen som vi samarbetar med och vi har därför goda möjligheter att erbjuda något som passar den enskildes behov.

## ÅRET SOM GÅTT

De flesta placeringsförfrågningar har under året kommit från socialtjänsten, men en ökning av förfrågningar från Kriminalvården har skett. Kapaciteten har ökat i takt med att placeringarna från kriminalvården ökat. I samband med att en ny familjehemskonsulent rekryterades i september ökade antalet möjliga placeringar från 12 till 20.

För att öka möjligheten till fler placeringar för personer med mer komplexa behov har familjehemmen erbjudits utbildning.

Under 2022 uppfyllde vi målsättningen om att kunna erbjuda familjehem till små barn mellan 0 och 7 år. Från och med i slutet av året hade 10 procent av familjehemmen kapacitet att ta emot små barn.

Under året har också personal genomgått kompetensutvecklande utbildningar. Målet om att ta emot en praktikant har också uppnåtts.

Flera samarbeten har genomförts internt och externt i form av bland annat livesändning, podcast och webinarium.



**Start:** 1981

**Målgrupp:** Personer från 0 till 65 år.

**Uppdragsgivare:** Socialtjänsten i hela Sverige samt Kriminalvården.

**Mål:** Att individen utvecklar sin sociala kompetens, sitt ansvarstagande och sin självständighet, för att nå en fungerande vardag.

## ÖPPENVÅRD - PSYKOLOG

Skyddsvarnets öppenvård riktar sig till män och kvinnor från 18 år och uppåt. Verksamheten ger människor stöd i att strukturera sin vardag med målet att kunna leva ett självständigt liv utan kriminalitet, droger och beteendeproblematik. Insatserna är tidsbegränsade och kan innehålla enskilda psykologsamtal med inriktning på KBT eller återfallsprevention i mindre grupper. Här finns även självhjälsgruppen LifeRing dit människor kan gå för att stötta varandra i sin nykter- och drogfrihet. Genom öppenvården erbjuds också behandling mot spelberoende. Vi samverkar gärna med individens övriga professionella kontakter. Om vi bedömer att vi inte kan tillgodose behoven lotsar vi vidare till rätt insats. På öppenvården kan klienter även lämna drogtester.

Vi har tillstånd hos Inspektionen för vård och omsorg (IVO) att bedriva familjehemsvård och står därmed under myndighetens tillsyn i arbetet med den berörda målgruppen.



[skyddsvarnet.se/familjehemsvard](https://skyddsvarnet.se/familjehemsvard)



# Träningslägenheter

BOENDE MED STÖD AV KVALIFICERAD KONTAKTPERSON

## OM VERKSAMHETEN

### Träningslägenheter

Boende i träningslägenhet med stöd av kvalificerad kontaktperson är en insats för unga och vuxna i behov av boende och socialt stöd för att bygga ett självständigt liv. Vi kan även ta emot akuta placeringar. Insatsen ges främst på uppdrag av socialtjänsten.

Vi arbetar med personer med missbruksbakgrund, psykisk ohälsa, kriminell bakgrund eller personer som har utsatts för hot och våld. Vi arbetar även med klienter som omfattas av LSS. Våra klienter behöver klara av att bo i eget boende med stödjande insatser, för att på sikt klara ett självständigt boende. Våra kontaktpersoner kan även arbeta tillsammans med personer som har annat boende. Målet är att öka klientens förutsättningar att klara av ett framtida självständigare boende.

### Lägenheter efter utsluss

Skyddsvärnet erbjuder uthyrning av lägenheter i andra hand till personer som kommer direkt från utsluss via halvvägshus och/eller halvvägshusplatser.

Skyddsvärnet har uppmärksammat svårigheten för den här målgruppen att ta sig vidare efter utsluss. Genom möjligheten att hyra en lägenhet kan klienter efter ett år använda Skyddsvärnet som referens till andra presumtiva hyresvärdar.

För att vara aktuell för träningslägenhet eller boende efter utsluss krävs stabil nykterhet/drogfrihet och frihet från kriminalitet samt fungerande sysselsättning motsvarande minst halvtid (50 procent), till exempel studier, arbete eller praktik

## LEDIGA LÄGENHETER

Vi har lediga lägenheter för omedelbar inflytt. Enhetens kvalificerade kontaktpersoner har utbildning inom socialt arbete samt mångårig erfarenhet av arbete med enhetens målgrupper. Sedan flera år tillbaka finns ett gott samarbete med hyresvärdar i Stockholmsregionen, främst Wåhlin Fastigheter AB och allmännyttan i Stockholms stad. Samarbetet ger inskrivna hos enheten möjlighet att närma sig egen bostad genom att med stöd av kvalificerad kontaktperson stärka sina förmågor, bygga en hållbar självständig tillvaro och få goda referenser till en egen framtida bostad.



**Start:** 2010

**Målgrupp:** Unga och vuxna från 18 år.

**Uppdragsgivare:** Socialtjänsten i hela Sverige samt Kriminalvården.

**Mål:** Att individen får en fungerande tillvaro och kommer vidare till egen bostad eller annan boendeform.

## ÅRET SOM GÅTT

Enheten har under året haft uppdrag från Stockholms stad samt flertalet av Stockholms kranskommuner. Botkyrka kommun har under 2022 haft flest placeringar.

Beläggningen har under året varit lägre än beräknat, en konsekvens av färre ramavtal. De klienter som varit inskrivna är emellertid mycket nöjda, enligt den brukarundersökning som genomförs regelbundet.

Under 2022 har enheten initierat stödsatser till och från Björka stödboende. Det kan exempelvis handla om klienter som under en period behöver mer stöd och därför får möjlighet att vara på Björka. När klienter på Björka är redo för eget boende kommer de från Björka till träningslägenhet.



Hjälp till självhjälp innebär en tilltro till den boendes egen förmåga och vilja att ta ansvar för sitt eget liv.

[skyddsvarnet.se/traningslagenheter](https://skyddsvarnet.se/traningslagenheter)

# Björka stödboenden

BOENDE MED PERSONAL DYGNET RUNT



## OM VERKSAMHETEN

Björka stödboende är ett förberedande boende för personer som inte har tillgång till bostad eller, av olika anledningar, inte är redo att vistas i sin bostad utan stöd. Björka tar emot personer från 18 år och uppåt med en psykosocial problematik och/eller erfarenhet av missbruk och/eller kriminalitet. De boende kan ha pågående eller avslutad behandling samt pågående substitutionsbehandling. Målet är att de boende efter en tid ska slussas vidare till en träningslägenhet eller ett eget boende med eller utan kontaktmannaskap.

## ARBETSSÄTT

På stödboendet arbetar vi utifrån ett förhållningssätt och bemötande som grundar sig i KBT (kognitiv beteendeterapi), MI (motiverande samtal) och KASAM (känsla av sammanhang) där vi bygger på individens egna förmågor, resurser och kunskaper. Verksamheten fokuserar på fyra huvudområden; **boende**, **sysselsättning**, **fritid** och **nätverk**. Tillsammans med den boende arbetar kontaktpersonen med social träning, ekonomisk kartläggning, förstärkning av positiva beteenden samt med veckovisa strukturerade MI-samtal (motiverande samtal).

Kontaktpersonens uppgift är också att stödja den boendes utveckling och vara ett stöd i olika kontakter med myndigheter, arbetsgivare med mera. Vid behov har medarbetarna ADL-träning med de boende (aktiviteter i dagliga livet). Gemensamma fritidsaktiviteter genomförs även regelbundet. Björka har nära samarbete med Skyddsvärnet Secondhand i Spånga där flera boende får möjlighet att arbetsträna.

Hjälptill självhjälp genomsyrar arbetet och de boende uppmuntras att be varandra om hjälp. Målet är att hjälpa så många som möjligt. Därför är vi flexibla i det stöd vi ger för att det ska vara anpassat till individen.

**Start:** 1918 (Bromma) 2018 (Hässelby)

**Målgrupp:** Individer från 18 år med psykosocial problematik, erfarenhet av missbruk och/eller kriminalitet.

**Uppdragsgivare:** Socialtjänsten i hela landet samt Kriminalvården.

**Mål:** Gå vidare till eget boende med eller utan kontaktmannaskap.

## HÄSSELBY OCH BROMMA

Under år 2022 har Skyddsvärnet haft två stödboenden, ett i Bromma och ett i Hässelby. På Björka Hässelby finns 54 platser, 43 platser för män och 11 platser för kvinnor. Från den 15 mars 2022 är Björka Bromma inte längre i huvudsak ett stödboende utan Skyddsvärnets halvvägshus men med fyra platser för stödboende för både kvinnor och män.

## ÅRET SOM GÅTT

Sedan i november 2022 tar Björka Hässelby emot kvinnor på stödboende och halvvägshusplats. Under året har Björka Hässelby också genomgått renovering och förbättringar i den fysiska miljön.

Personalen genomgår årligen utbildningar och under det gångna året har utbyte med stödboende genomförts eftersom många klienter vill vidare dit efter sin vistelse på Björka.

Samarbete finns även med Stockholms stadsmission som levererar mat varje vecka inom ramen för sin verksamhet mot matsvinn.



Förberedelse för fika på Björka Bromma.

# SAFE Stockholm

TRYGGHETSVÄRDAR

## OM VERKSAMHETEN

SAFE Stockholm arbetar på uppdrag av Stockholms stad och verksamheten finns för att skapa trygghet för barn och unga mellan 13 och 20 år, i offentliga miljöer. SAFE:s trygghetsvärdar rör sig runt och på Sergels torg under kvällar och nätter för att finnas till hands för unga som vistas där. Trygghetsvärdarna fungerar som trygga vuxna i en ibland otrygg miljö.

Trygghetsvärdarna uppmärksammar också ungdomar som är i behov av stöd och hjälp. I de fall när ungdomens behov är mer omfattande arbetar vi med att länka vidare till andra insatser. SAFE har nära samarbete med Ungdomsjouren, fältassistenter, polis, ordningsvakter och andra som är verksamma i det trygghetsskapande arbetet.

## ÅRET SOM GÅTT

Skyddsvärnet hade en målsättning att utöka verksamheten. Detta uppnåddes under 2022 genom ett avtal om trygghetsskapande tjänster med Farsta stadsdel.

Vi har uppnått vårt mål med att bibehålla god samverkan med alla andra aktörer verksamma i det trygghetsskapande arbetet på Sergels torg. Det har vi fått bekräftat genom möten med Stockholm stad och Ungdomsjouren.

För att öka tryggheten i personalgruppen och jobba säkrare på Sergels torg har verksamheten utvecklat ett öppet arbetsklimat med möjlighet till vidare kom-

**Start:** 2013

**Målgrupp:** Barn och unga som vistas i Stockholms city och i olika områden i Farsta.

**Uppdragsgivare:** Stockholms stad.

**Mål:** Att utveckla trygghet i offentliga miljöer för barn och ungdomar.



etensutveckling: utbildningar, handledning, individuella samtal, larmuppdateringar, hot och våld, HLR, orosanmälningar, kommunikation och professionellt bemötande.

För att dagligen kunna prestera och leverera tjänster av god kvalitet kräver arbetet nytänkande och flexibilitet. Vi verkar utifrån organisationens eget motto – ”hjälp till själv hjälp” genom att möta varje individ utifrån hans behov och förutsättningar. Detta tillämpar vi genom samtal, goda råd, orosanmälningar och länkningar till olika instanser.

Under året utökade SAFE med trygghetsvärdar i olika områden i Farsta. En framgångsfaktor är samverkan.



[skyddsvarnet.se/trygghetsvardar](https://skyddsvarnet.se/trygghetsvardar)

# Projekt

INNOVATIVA ARBETSSÄTT, METODER & SAMARBETEN

## ÅRET SOM GÅTT

Ett projekt eller att vinna en ny upphandling kan skapa helt nya kontakter och verksamheter som vi tidigare inte haft vilket hjälper att sprida Skyddsvärnets arbete.

Skyddsvärnet är exempelvis delaktig i Arvsfondprojektet "Kraftverket" som drivs av Verdandi. Skyddsvärnets bidrag är att vara med och utveckla en modell genom caféworkshoppar och ett webbaserat kunskapslyft om rätt till vård- och stödsatser.

Projektet vänder sig till unga med samsjuklighet eller unga i riskzon för det. Skyddsvärnet är även, fram till december 2022, med i Sociala utfallskontrakt på uppdrag av Hässelby-Vällingby stadsdelsförvaltning.

Efter en intern omorganisation togs rollen som projektchef bort och ersattes av en verksamhetsutvecklare. Skyddsvärnet satsar på att skapa goda förutsättningar för att svara på anbud och flera medarbetare har genomgått utbildningen "certifierad anbudsgivare".

[skyddsvarnet.se/projekt](https://skyddsvarnet.se/projekt)

# Upphandlingar & Anbud

UPPHANDLINGAR & UTVECKLING

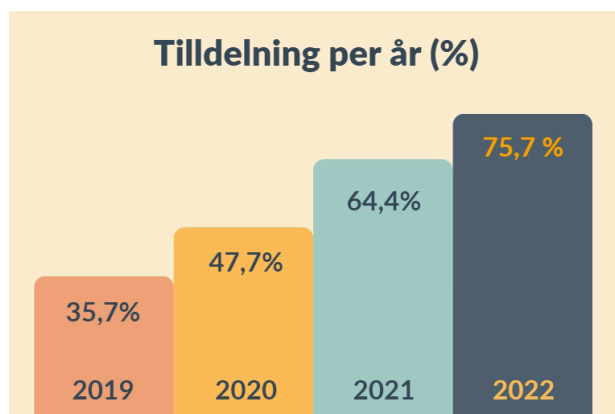
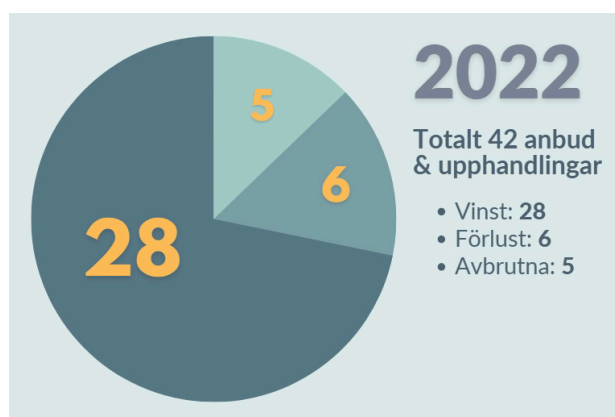
## UPPHANDLINGAR & ANBUD 2022

Under 2022 lämnade Skyddsvärnet in 42 anbud (ej fått svar på tre anbud) i olika upphandlingar gällande aktuella och nya verksamhetsområden. Konkurrensen är ofta hög och de flesta företag räknar med att vinna ungefär en av tio upphandlingar.

Även om idéburna organisationer endast står för en ytterst liten del av alla anbud inom offentlig upphandling, är Skyddsvärnet en av de aktörer som lämnar väldigt många anbud i jämförelse med andra organisationer inom sektorn.

Att delta i en upphandling handlar dels om att säkerställa att organisationen uppfyller alla krav och villkor, dels om att marknadsföra organisationen och att skriva ett vinnande anbud.

Under 2022 tilldelades Skyddsvärnet ett antal ramavtal med kommuner runt om i landet och vann bland annat en direktupphandling för trygghetsvårdar i Farsta stadsdelsförvaltning i Stockholm. Det innebär att vi utökat vårt trygghetsskapande arbete genom vår verksamhet SAFE.



# Agenda 2030

DE GLOBALA HÅLLBARHETSMÅLEN

## SKYDDSVÄRNETS BIDRAG TILL AGENDA 2030

Agenda 2030 är en global agenda för hur världen ska agera för att skapa hållbar utveckling. De globala målen omfattar sociala, ekonomiska och miljömässiga frågor. Skyddsvärnet har valt ut nio av de 17 målen att fokusera extra på. På vår hemsida kan du läsa mer om hur vi bidrar till de olika målen och delmålen.

*”Genom att anställa handledare som är experter inom yrket får arbetstränaren de rätta förutsättningarna samt individanpassad stöd i sitt lärande.”*

Exempel på hur Skyddsvärnet - Anno 1910 bidrar till det fjärde målet.



LÄS VIDARE

[www.skyddsvarnet.se/globala-malen](http://www.skyddsvarnet.se/globala-malen)

# Webbinarier

OM SAMHÄLLET OCH OMVÄRLDENS AKTUELLA FRÅGOR

## SEMINARIEVERKSAMHETEN

Vi strävar ständigt efter att arrangera webinarier i framkant som lyfter samhällets och omvärldens aktuella frågor. Vi arbetar för social hållbar utveckling och delar gärna med oss av kunskap och insikter. Webinarierna är kostnadsfria eftersom vi värdesätter kontakten med våra uppdragsgivare, samarbetsparter, medlemmar och allmänheten.

## WEBBINARIER

Under 2022 har vi endast erbjudit webinarier eftersom de når betydligt fler än fysiska seminarier och det är lätt att delta oavsett var i landet deltagarna befinner sig. Webinarierna behandlar olika ämnen som är relevanta för Skyddsvärnet med utgångspunkt i forskning och praktisk erfarenhet. Under webinariet finns utrymme för frågor. Våra föreläsare har gedigen erfarenhet inom det aktuella området. Sammanlagt genomfördes åtta webinarier med sammanlagt **1122** deltagare.

## WEBBINARIER UNDER 2022

### Webbinarier

- Inkluderande insikter för tillväxt & hållbara samhällen
- Att förebygga självmord – en viktig samhällsutmaning
- Motverka ensamhet och mobbning bland barn
- Välkommen hit – att skapa en inkluderande och trygg gemenskap för nya barn!
- Hemmasittare & digitala missbruk
- Halvvägshus – en utslussningsform som gör skillnad
- Unga i kriminella gäng
- Ungas framtid i en hård värld – i samverkan med RFS

*Skyddsvärnets webinarier är uppskattade av många! Under 2022 deltog 1122 personer i våra webinarier och 97,3 % av deltagarna skulle rekommendera andra att delta.*



Nour Ramadan (th), familjehemskonsult på Skyddsvärnet och sakkunnig inom hedersfrågan pratade om ungas utsatthet i ett webinarium som gjordes i samarbete med RFS, Riksförbundet frivilliga samhällsarbetare. Amra Bajric från RFS modererade.



Det webinarier som setts av flest personer, både när det sändes och efteråt, är det om Unga i kriminella gäng med polisen Fredrik Gärdare.

## KONTAKT OM SEMINARIER/WEBBINARIER

[seminarium@skyddsvarnet.se](mailto:seminarium@skyddsvarnet.se)  
[www.skyddsvarnet.se/seminarier](http://www.skyddsvarnet.se/seminarier)



# Firanden, framgångar & nyheter

UTMÄRKANDE HÄNDELSER SOM VI LYFTER LITE EXTRA

## SECONDHAND I SPÅNGA FYLLDE 1 ÅR

I början av året fyllde Skyddsvärnet Secondhand i Spånga ett år. Det firades med fest i butiken. Och visst fanns det skäl att fira. Under det första året har målet om 100 000 besökare uppnåtts. Det betyder att mängder med prylar fått nya ägare och butiken har kunnat ge arbetsträning och därmed livsavgörande arbetserfarenhet till många.



Festligheter och tal på Skyddsvärnet secondhandbutik i Spånga under ettårskalaset.



Skyddsvärnets halvvägshus på Björka Bromma i sommarskrud.

## 15 ÅR AV HALVVÄGSSHUS

Det var under året som gick, 15 år sedan Kriminalvården införde insatsen halvvägshus och Skyddsvärnet har varit med från starten.

Under åren som gått har Skyddsvärnet bedrivit halvvägshus och halvvägshusplatser i Stockholm, Malmö och Göteborg. Idag har vi verksamhet på två ställen i Stockholm, Bromma och Hässelby.

[Läs mer om vår halvvägshusverksamhet på s. 14](#)

## ETT ÅR SOM ISO-CERTIFIERAD

Under 2021 certifierades Skyddsvärnet - anno 1910 enligt ISO 14001 och ISO 9001. Det är certifieringar utifrån miljö och kvalitet. Våren 2022 var det dags för den första revisionen som innebär att hela ledningssystemen går igenom för att hitta avvikelser och förbättringsåtgärder.

– Det är lärorikt och positivt att arbeta utifrån ISO eftersom att systemet bygger på att hela tiden förbättra och utveckla våra rutiner och arbetssätt, säger direktor Nilla Helgesson.



Ett ISO-certifikat är en garant för ett systematiskt arbete med att ständigt utveckla och förbättra både kvalitet och miljö.



# Podcast: Idéburen välfärd

NYA PERSPEKTIV OCH KUNSKAP OM SAMHÄLLET

## SAMTAL SOM VÄCKER EFTERTANKE

Podden Idéburen välfärd lyfter samhällsutmaningar, inspirerande personliga berättelser och civilsamhällets roll för ett hållbart samhälle. Med en bredd av ämnen och gäster kan podden sprida kunskap och öka förståelsen för människors olika livssituationer. Ingen människa är bara utsatt, eller bara sitt jobb. Och alla människor har något viktigt att berätta.

Under huvudtemat **samhällsutmaningar** ryms många ämnen och frågor att lyfta. En del ämnen är tyngre och en del är lättare. Det kan handla om utbrändhet, ätstörningar, kriminalitet och våld men även vänskap och livets goda.

## Poddtoppen 2022

1. Ångra vara mamma eller hög press? med Anna Tibbling
2. Att komma ut efter en livstid med Peter L. Abrahamsson
3. Att lämna en sekt, frågor & sanning med Pontus Rotter



Podcasten finns tillgänglig på [skyddsvarnet.se/ideburenvalfard](https://skyddsvarnet.se/ideburenvalfard) eller i vanliga poddappar som exempelvis Spotify eller Podcaster. Sök på Idéburen välfärd.

” Det häftigaste med podden är att se ljuset hos de gäster och klienter som medverkar.”

Tomas Tränkner har jobbat med podden Idéburen välfärd sedan 2021, till en början som sommarvikarie.

Från och med december 2022 har Tomas Tränkner tagit över hela arbetet med podden:

– Jag började göra sommaravsnitt 2021 och 2022 och det gillade jag. Det fungerade bra.

Tomas har behållit det etablerade lite kortare poddformatet om ungefär 30 minuters samtal, ett koncept som kommer att fortsätta även under 2023. Det viktiga är innehållet, vilket är intressanta gäster som på olika sätt har anknytning till Skyddsvärnets verksamhet.

– Det häftigaste med podden är att se ljuset hos de gäster och klienter som medverkar. De utstrålar möjligheter och ger en tro på att Skyddsvärnet gör skillnad, fortsätter Tomas.

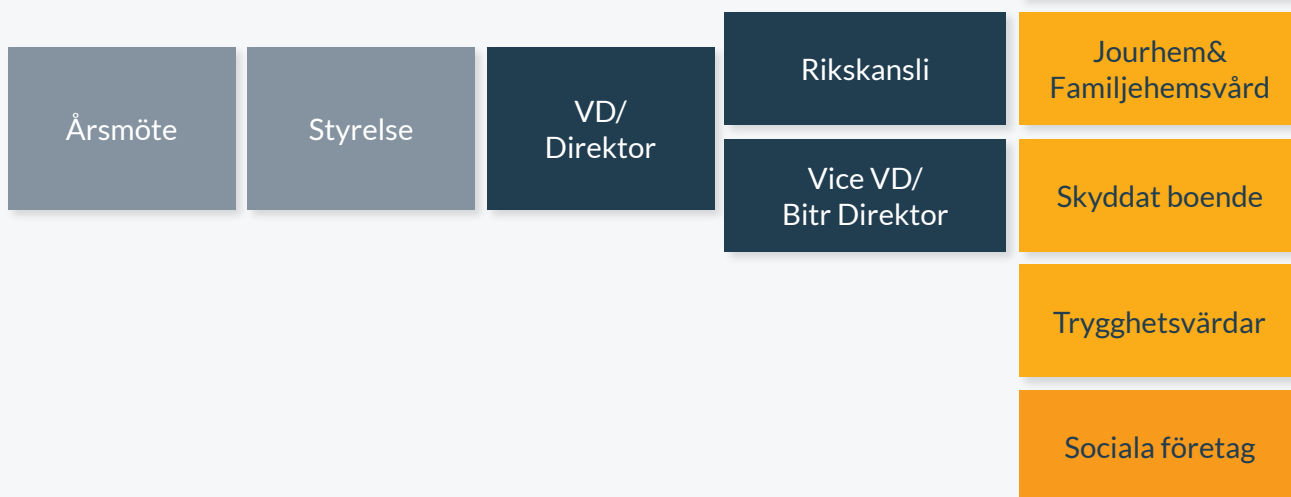
Av alla avsnitt han varit med och gjort var mötet med Eilert Engvall det som berörde Tomas mest. I avsnittet berättar Eilert om sin vistelse på Skyddsvärnets halvvägshus och om vägen ut ur kriminaliteten.

Vilket avsnitt berör dig mest? Prenumerera på podden om du inte redan gör det och ta reda på vilket samtal som engagerar dig på djupet.



# Organisationsschema

SKYDDSVÄRNET - ANNO 1910

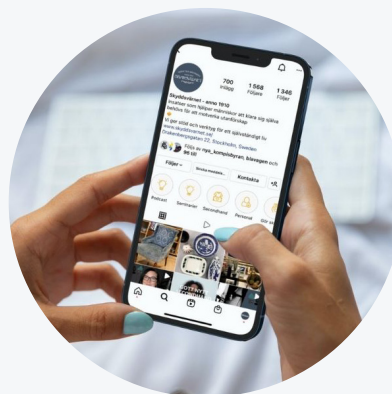


## VI FINNS HÄR

För Skyddsvärnet är det viktigt att ge relevant och uppdaterad information om organisationen. På vår webbplats [www.skyddsvarnet.se](http://www.skyddsvarnet.se) finner du all information om Skyddsvärnets verksamheter.

Vi finns även i flera sociala kanaler. Följ oss gärna!

Glöm inte att prenumerera på vårt nyhetsbrev för senaste nytt från Skyddsvärnet. Anmäl dig på [skyddsvarnet.se/nyhetsbrev](http://skyddsvarnet.se/nyhetsbrev)



**FÖLJ OSS &  
HÅLL DIG  
UPPDATERAD!**



@skyddsvarnet  
@skyddsvarnet1910



# Styrelse

SKYDDSVÄRNEN - ANNO 1910

## SKYDDSVÄRNETS STYRELSE

Skyddsvärnets styrelse består av en ordförande och nio ledamöter. Ordförande och övriga ledamöter väljs vid årsmötet för en mandatperiod av två år. Hälften av dessa ledamöter väljs vid vartannat årsmöte.

Den som är anställd av Skyddsvärnet kan inte väljas till ledamot i styrelsen eller till revisor. Styrelsen har sitt säte i Stockholm.

Styrelsen har genomfört nio protokollförda sammanträden under 2022. Arbetsutskottet (AU) har genomfört 15 protokollförda sammanträden under året.

## SKYDDSVÄRNETS STYRELSE BESTÅR AV

### GUNILLA TERNERT

Ordförande

[gunilla.ternert@bahnhof.se](mailto:gunilla.ternert@bahnhof.se)

### EMMA HENRIKSSON

Vice ordförande

[emma.e.henriksson@me.com](mailto:emma.e.henriksson@me.com)

### LINUS HOLMQVIST

Skattmästare

[linusholmqvist@hotmail.com](mailto:linusholmqvist@hotmail.com)

### BERTIL METZGER

Ledamot

[bertil.metzger@telia.com](mailto:bertil.metzger@telia.com)

### CARL LINDSTÅHL

Ledamot

[carl.lindstahl@gmail.com](mailto:carl.lindstahl@gmail.com)

### MARIA BACKE

Ledamot

[maria.backe@telia.com](mailto:maria.backe@telia.com)

### AGNETA ISBORN LIND

Ledamot

[agnetaisbornlind@live.se](mailto:agnetaisbornlind@live.se)

### JOHANNA OLSERYD

Ledamot

[johanna@olseryd.se](mailto:johanna@olseryd.se)

### ANNA NILSSON

Ledamot

[anna.m.nilsson64@gmail.com](mailto:anna.m.nilsson64@gmail.com)

### ORSOLYA HOFFMANN

Ledamot

[magor@magor.se](mailto:magor@magor.se)

## ADJUNGERADE VID SAMMANTRÄDEN

### NILLA HELGESSON

VD/Direktor

[nilla.helgesson@skyddsvarnet.se](mailto:nilla.helgesson@skyddsvarnet.se)

### MARITA FERNSTRÖM

Vice VD/Bitr. Direktor

[marita.fernstrom@skyddsvarnet.se](mailto:marita.fernstrom@skyddsvarnet.se)

## ÅRSMÖTE

Årsmötet är Skyddsvärnets högsta beslutande organ. Varje medlem har en röst. Årsmötet 2022 genomfördes i Stockholm (och digitalt) den 28 april med 11 röstberättigade personer. Medlemsavgiften för år 2023 består och är 100 kr/enskild medlem/år.

## Engagera dig

Vill du vara med och göra skillnad? Det finns flera sätt du kan engagera dig på i Skyddsvärnet.

### ♥ Bli medlem

Som medlem i Skyddsvärnet är du med och bidrar till ett socialt hållbart samhälle. Medlemsavgiften är 100 kronor per år. Läs mer på [skyddsvarnet.se/medlem](https://skyddsvarnet.se/medlem)

### ♥ Bli volontär

Att vara volontär är en unik möjlighet för dig som vill göra skillnad och få en personlig utveckling. Vi söker dig som brinner för sociala insatser och vill arbeta med att hjälpa andra. Arbetet sker helt ideellt och utan ersättning. Läs mer på [gorskillnad.skyddsvarnet.se](https://gorskillnad.skyddsvarnet.se)

### ♥ Skänk bidrag

Du kan stödja Skyddsvärnets insatser genom att swisha ett bidrag på valfri summa till **1230702662**.

### ♥ Skänk kläder och saker

Skyddsvärnet Secondhand tar gärna emot möbler, husgeråd, kläder, skor, elartiklar, cyklar, tavlor med mera. Läs mer på [skyddsvarnet.se/second-hand](https://skyddsvarnet.se/second-hand)

### ♥ Bli familjehem

Skyddsvärnets familjehemsvård växer och vi söker kontinuerligt nya familjehem att samarbeta med. Som familjehem kan du göra stor skillnad i en annan människas liv. Kontakta gärna oss för ytterligare frågor. Läs mer på [skyddsvarnet.se/familjehemsvard](https://skyddsvarnet.se/familjehemsvard)



# Medarbetare

SKYDDSVÄRNET - ANNO 1910

## SKYDDSVÄRNET SOM ARBETSGIVARE

Under 2022 uppgick antalet medarbetare på Skyddsvärnet till 220 personer. Av dessa var 45 heltidsanställda, 9 deltidsanställda och 166 visstidsanställda.

Inom flera av våra verksamheter är omsättningen av personalen hög. Så vill vi ha det eftersom vi erbjuder många genomgångsjobb som ska leda vidare till studier eller annan sysselsättning. Samtidigt strävar vi efter hög kontinuitet på de tjänster som stöttar klienter och våra verksamheter.

## PERSONALAKTIVITETER

Under året har flera temadagar för alla medarbetare genomförts. En uppskattad studieresa till Köpenhamn gjordes också, då vi besökte tre idéburna verksamheter. Personalen har som vanligt genomgått olika utbildningar och medverkat eller deltagit i webinarier i kompetensutvecklande syfte. Några av utbildningarna är MI, motiverande samtal, säljkurser och TMO, traumamedveten omsorg. Stort fokus har även lagts på det systematiska arbetsmiljöarbetet under året.

## PERSONAL I SIFFROR 2022

ANTAL  
MEDARBETARE

220



TILLSVIDARE-  
ANSTÄLLDA

24,5%

40 %  
TILLSVIDAREANSTÄLLDA

55 %  
CHEFER

100 %  
FÖRETAGSLEDNING

70 %  
STYRELSEMEDLEMMAR

KVINNOR



KVINNOR

60 %  
TILLSVIDAREANSTÄLLDA

45 %  
CHEFER

0 %  
FÖRETAGSLEDNING

30 %  
STYRELSEMEDLEMMAR

MÄN



MÄN

3,1 %  
2022

6,5 %  
2021

SJUKFRÅNVARO



# Ledning

SKYDDSVÄRNEN - ANNO 1910

## SKYDDSVÄRNETS LEDNINGSGRUPP



### FRÅN VÄNSTER:

**NILLA HELGESSON**, direktor/VD, **KRISTINA ANTONIO**, enhetschef Björka Bromma,  
**MARITA FERNSTRÖM**, bitr. direktor/vice VD, **THOMAS FRÖBERG**, enhetschef arbetsintegrering.

# Årsredovisning

FÖR SKYDDSVÄRNET - ANNO 1910

802003-0832

Räkenskapsåret 2022

Styrelsen för Skyddsvärnet - Anno 1910 får härmed avge årsredovisning för räkenskapsåret 2022.

## Förvaltningsberättelse

Årsredovisningen är upprättad i svenska kronor, SEK. Om inte annat särskilt anges, redovisas alla belopp i hela kronor (kr). Uppgifter inom parentes avser föregående år

### Information om verksamheten

Föreningen har sitt säte i Stockholm. Vad gäller information om verksamheten hänvisas till bifogad verksamhetsberättelse. Bolaget är ett moderföretag. Med hänvisning till årsredovisningslagen 7 kap 3 § upprättas ej någon koncernredovisning.

Väsentliga händelser under räkenskapsåret framgår av bifogad verksamhetsberättelse.

Styrelsens/Förvaltarens arbete framgår av bifogad verksamhetsberättelse.

| Flerårsöversikt  |         |         |         |         |         |
|--|---------|---------|---------|---------|---------|
| Allmänna förutsättningar   | 2022    | 2021    | 2020    | 2019    | 2018    |
| <b>Resultat (tkr)</b>  |         |         |         |         |         |
| Verksamhetens intäkter   | 63 859  | 66 839  | 62 649  | 58 119  | 52 494  |
| Verksamhetens kostnader  | -59 259 | -58 414 | -58 634 | -56 922 | -53 643 |
| Verksamhetens resultat   | 4 600   | 8 424   | 4 015   | 1 197   | -1 149  |
| Resultat från finansiella investeringar  | 1 534   | -135    | 137     | 1 319   | -1 535  |
| Årets resultat   | 6 134   | 8 289   | 4 152   | 2 516   | -2 684  |
| <b>Ekonomisk ställning</b>   |         |         |         |         |         |
| Soliditet (%)  | 86      | 78      | 73      | 70      | 82      |
| <i>Definitioner</i> Soliditet (%) - Uppgiften beräknas som utgående eget kapital dividerat med balansomslutningen (totala tillgångar i balansräkningen). |         |         |         |         |         |

## Förslag till vinstdisposition

Styrelsen föreslår att till förfogande stående vinstmedel (kr)

|  |            |
|--|------------|
| Balanserad vinst                         | 41 172 114 |
| Årets vinst                              | 6 134 240  |
| disponeras så att i ny räkning överföres | 47 306 354 |

## Förändring av eget kapital

|  | Ändamålsbestämda medel | Balanserat kapital | Summa eget kapital |
|--|------------------------|--------------------|--------------------|
| Belopp vid årets ingång                  | 1 757 709              | 41 172 114         | 42 929 823         |
| Årets resultat                           |                        | 6 134 240          | 6 134 240          |
| mföringar till/från bundet eget kapital: |                        |                    |                    |
| <b>Belopp vid årets utgång</b>           | <b>1 757 709</b>       | <b>47 306 354</b>  | <b>49 064 063</b>  |

Föreningens resultat och ställning i övrigt framgår av efterföljande resultat- och balansräkning med noter.

## Resultaträkning

| Resultaträkning  | Not | 2022-01-01-<br>2022-12-31 | 2021-01-01-<br>2021-12-31 |
|--|-----|---------------------------|---------------------------|
| <b>Verksamhetens intäkter</b>  |     |                           |                           |
| Medlemsavgifter  |     | 7 300                     | 6 900                     |
| Nettoomsättning  |     | 62 556 084                | 65 151 299                |
| Övriga verksamhetsintäkter   | 1   | 1 295 913                 | 1 680 386                 |
|  |     | <b>63 859 297</b>         | <b>66 838 585</b>         |
| <b>Verksamhetens kostnader</b>   |     |                           |                           |
| Kostnader för varor, material och vissa köpta tjänster                       |     | -8 430 483                | -6 535 253                |
| Övriga externa kostnader   |     | -15 267 039               | -14 632 000               |
| Personalkostnader  | 2   | -34 740 674               | -36 575 502               |
| Avskrivningar och nedskrivningar   |     | -820 780                  | -671 556                  |
|  |     | <b>-59 258 977</b>        | <b>-58 414 312</b>        |
| <b>Verksamhetsresultat</b>   |     | <b>4 600 320</b>          | <b>8 424 273</b>          |
| <b>Resultat från finansiella poster</b>                                      |     |                           |                           |
| Resultat från andelar i koncernföretag                                       |     | 19 600                    | 0                         |
| Resultat från övriga värdepapper och fordringar som är anläggningstillgångar | 3   | 1 611 307                 | 25 099                    |
| Räntekostnader och liknande resultatposter                                   |     | -96 986                   | -160 491                  |
|  |     | <b>1 533 921</b>          | <b>-135 392</b>           |
| <b>Resultat efter finansiella poster</b>                                     |     | <b>6 134 240</b>          | <b>8 288 881</b>          |
| <b>Resultat före skatt</b>   |     | <b>6 134 240</b>          | <b>8 288 881</b>          |
| <b>Årets resultat</b>  |     | <b>6 134 240</b>          | <b>8 288 881</b>          |

## Balansräkning

| Balansräkning                                | Not        | 2022-12-31        | 2021-12-31        |
|--|------------|-------------------|-------------------|
| <b>TILLGÅNGAR</b>                            |            |                   |                   |
| <b>Anläggningstillgångar</b>                 |            |                   |                   |
| <i>Materiella anläggningstillgångar</i>      |            |                   |                   |
| Byggnader och mark                           | 4          | 17 691 552        | 14 744 180        |
| Inventarier, verktyg och installationer      | 5          | 522 389           | 869 794           |
|  |            | <b>18 213 941</b> | <b>15 613 974</b> |
| <i>Finansiella anläggningstillgångar</i>     |            |                   |                   |
| Andelar i koncernföretag                     | 6          | 0                 | 150 000           |
| Andra långfristiga värdepappersinnehav       | 7          | 12 267 239        | 15 487 264        |
|  |            | <b>12 267 239</b> | <b>15 637 264</b> |
| <b>Summa anläggningstillgångar</b>           |            | <b>30 481 180</b> | <b>31 251 238</b> |
| <b>Omsättningstillgångar</b>                 |            |                   |                   |
| <i>Kortfristiga fordringar</i>               |            |                   |                   |
| Kundfordringar                               |            | 2 615 633         | 3 309 886         |
| Övriga fordringar                            | 8          | 326 385           | 552 347           |
| Förutbetalda kostnader och upplupna intäkter | 9          | 5 494 183         | 4 966 780         |
|  |            | <b>8 436 201</b>  | <b>8 829 013</b>  |
| <i>Kassa och bank</i>                        |            | 17 981 543        | 15 181 411        |
| <b>Summa omsättningstillgångar</b>           |            | <b>26 417 744</b> | <b>24 010 424</b> |
| <b>SUMMA TILLGÅNGAR</b>                      |            | <b>56 898 924</b> | <b>55 261 662</b> |
| <b>EGET KAPITAL OCH SKULDER</b>              |            |                   |                   |
| <b>Eget kapital</b>                          |            |                   |                   |
| Ändamålsbestämda medel                       |            | 1 757 709         | 1 757 709         |
| Balanserat kapital                           |            | 41 172 114        | 32 883 233        |
| Årets resultat                               |            | 6 134 240         | 8 288 881         |
| <b>Summa eget kapital</b>                    |            | <b>49 064 063</b> | <b>42 929 823</b> |
| <b>Långfristiga skulder</b>                  |            |                   |                   |
| Skulder till kreditinstitut                  | 10, 11, 12 | 0                 | 6 000 000         |
| <b>Kortfristiga skulder</b>                  |            |                   |                   |
| Leverantörsskulder                           |            | 2 880 221         | 1 036 783         |
| Aktuella skatteskulder                       |            | 318 412           | 378 989           |
| Övriga skulder                               | 13         | 1 205 032         | 1 337 495         |
| Upplupna kostnader och förutbetalda intäkter | 14         | 3 431 196         | 3 578 572         |
| <b>Summa kortfristiga skulder</b>            |            | <b>7 834 861</b>  | <b>6 331 839</b>  |
| <b>SUMMA EGET KAPITAL OCH SKULDER</b>        |            | <b>56 898 924</b> | <b>55 261 662</b> |

## Noter

### Redovisnings- och värderingsprinciper

#### Allmänna upplysningar

Årsredovisningen är upprättad i enlighet med årsredovisningslagen och BFNAR 2012:1 Årsredovisning och koncernredovisning (K3).

#### Intäktsredovisning

##### Medlemsavgifter

Medlemsavgifter omfattar inbetalningar för medlemskap i den ideella föreningen. Medlemsavgifter intäktsförs vid inbetalning från medlem.

##### Nettoomsättning

Rörelsens huvudentäkter, fakturerade kostnader, sidointäkter samt intäktskorrigeringar.

#### Anläggningstillgångar

Immateriella och materiella anläggningstillgångar redovisas till anskaffningsvärde minskat med ackumulerade avskrivningar enligt plan och eventuella nedskrivningar.

Avskrivning sker linjärt över den förväntade nyttjandeperioden med hänsyn till väsentligt restvärde. Följande avskrivningsprocent tillämpas:

|   |       |
|---|-------|
| Byggnader                               | 1-4 % |
| Inventarier, verktyg och installationer | 20 %  |

#### Komponentindelning

Materiella anläggningstillgångar har delats upp på komponenter när komponenterna är betydande och när komponenterna har väsentligt olika nyttjandeperioder. När en komponent i en anläggningstillgång byts ut, utrangeras eventuell kvarvarande del av den gamla komponenten och den nya komponentens anskaffningsvärde aktiveras. Utgifter för löpande reparationer och underhåll redovisas som kostnader.

### Not 1 Övriga verksamhetsintäkter

|   | 2022             | 2021             |
|---|------------------|------------------|
| Projektbidrag Allmänna Arvsfonden och Famna | 0                | 0                |
| Erhållna bidrag Arbetsförmedlingen          | 1 143 988        | 1 554 565        |
| Övriga ersättningar och intäkter            | 151 925          | 125 821          |
|   | <b>1 295 913</b> | <b>1 680 386</b> |

### Not 2 Anställda och personalkostnader

|                               | 2022         | 2021         |
|-------------------------------|--------------|--------------|
| <b>Medelantalet anställda</b> |              |              |
| Kvinnor                       | 27,11        | 30,60        |
| Män                           | 23,84        | 27,18        |
|                               | <b>50,95</b> | <b>57,78</b> |

**Löner och andra ersättningar**

|  |                   |                   |
|--|-------------------|-------------------|
| Styrelse och verkställande direktör  | 1 171 170         | 1 162 391         |
| Övriga anställda   | 24 038 392        | 24 534 145        |
|  | <b>25 209 562</b> | <b>25 696 536</b> |
| <b>Sociala kostnader</b>   |                   |                   |
| Pensionskostnader för styrelse och verkställande direktör                  | 246 416           | 195 364           |
| Pensionskostnader för övriga anställda                                     | 1 226 745         | 1 414 744         |
| Övriga sociala avgifter enligt lag och avtal                               | 7 576 146         | 7 978 133         |
|  | <b>9 049 307</b>  | <b>9 588 241</b>  |
| <b>Totala löner, ersättningar, sociala kostnader och pensionskostnader</b> | <b>34 258 869</b> | <b>35 284 777</b> |
| <b>Könsfördelning bland ledande befattningshavare</b>                      |                   |                   |
| Andel kvinnor i styrelsen  | 70 %              | 70 %              |
| Andel män i styrelsen  | 30 %              | 30 %              |
| Andel kvinnor bland övriga ledande befattningshavare                       | 100 %             | 100 %             |

I antalet anställda ingår ej familjevårdar. Löneresättning till familjevårdar ingår i ovanstående lönesummor med kronor 2 479 274 (2 492 980).

Sjukfrånvaron inom organisationen uppgår under 2022 för kvinnor till 3,19 % (8,52 %) för män till 2,77 % (3,77 %) och sammantaget till 3,01 % (6,51 %).

**Not 3 Resultat från övriga värdepapper och fordringar som är anläggningstillgångar**

|   | 2022             | 2021          |
|---|------------------|---------------|
| Resultat vid försäljning av värdepapper i och långfristiga fordringar hos andra företag | 1 611 307        | -161 530      |
| Ränteutgifter från långfristiga fordringar hos och värdepapper i andra företag          | 196 848          | 186 629       |
|   | <b>1 808 155</b> | <b>25 099</b> |

**Not 4 Byggnader och mark**

|   | 2022-12-31        | 2021-12-31        |
|---|-------------------|-------------------|
| Ingående anskaffningsvärden                     | 19 451 895        | 19 451 895        |
| Inköp   | 3 420 747         |                   |
| <b>Utgående ackumulerade anskaffningsvärden</b> | <b>22 872 642</b> | <b>19 451 895</b> |
| <b>Netto anskaffningsvärde</b>                  | <b>22 872 642</b> | <b>19 451 895</b> |
| Ingående avskrivningar                          | -4 707 715        | -4 372 737        |
| Årets avskrivningar                             | -473 375          | -334 978          |
| <b>Utgående ackumulerade avskrivningar</b>      | <b>-5 181 090</b> | <b>-4 707 715</b> |
| <b>Utgående redovisat värde</b>                 | <b>17 691 552</b> | <b>14 744 180</b> |

Byggnad avser Pekfingret 1, Bromma, Stockholm samt under 2019 inköpta 4 stycken ägarlägenheter i Täby. Under 2022 lades en handpenning på ytterligare en ägarlägenhet i Täby.

**Not 5 Inventarier, verktyg och installationer**

|   | 2022-12-31       | 2021-12-31        |
|---|------------------|-------------------|
| Ingående anskaffningsvärden                     | 6 374 203        | 6 026 277         |
| Inköp   |                  | 347 926           |
| Försäljningar/utrangeringar                     | -4 917 799       |                   |
| <b>Utgående ackumulerade anskaffningsvärden</b> | <b>1 456 404</b> | <b>6 374 203</b>  |
| <b>Netto anskaffningsvärde</b>                  | <b>1 456 404</b> | <b>6 374 203</b>  |
| Ingående avskrivningar                          | -5 504 409       | -5 312 731        |
| Försäljningar/utrangeringar                     | 4 732 838        |                   |
| Årets avskrivningar                             | -162 444         | -191 678          |
| <b>Utgående ackumulerade avskrivningar</b>      | <b>-934 015</b>  | <b>-5 504 409</b> |
| <b>Utgående redovisat värde</b>                 | <b>522 389</b>   | <b>869 794</b>    |

**Not 6 Andelar i koncernföretag**

|   | 2022-12-31        | 2021-12-31        |
|---|-------------------|-------------------|
| Ingående anskaffningsvärden                     | 6 773 000         | 6 773 000         |
| <b>Utgående ackumulerade anskaffningsvärden</b> | <b>6 773 000</b>  | <b>6 773 000</b>  |
| Försäljningar                                   | -150 000          | 0                 |
| <b>Utgående ackumulerade uppskrivningar</b>     | <b>-150 000</b>   | <b>0</b>          |
| Ingående nedskrivningar                         | -6 623 000        | -6 623 000        |
| <b>Utgående ackumulerade nedskrivningar</b>     | <b>-6 623 000</b> | <b>-6 623 000</b> |
| <b>Utgående redovisat värde</b>                 | <b>0</b>          | <b>150 000</b>    |

Sociala företaget och Utbildning AB och Second Hand är sålda

**Not 7 Aktier och andelar**

|  | Bokfört värde     |                   |
|--|-------------------|-------------------|
| Namn   |                   | Marknadsvärde     |
| Noterade aktier och andelar, finansiella anläggningstillgångar |                   |                   |
|  | 9 432 951         | 15 399 053        |
| Andelar i Bostadsrättsföreningar                               | 2 834 288         | 2 834 288         |
|  | <b>12 267 239</b> | <b>18 233 341</b> |

Beträffande andelar i bostadsrättsföreningar bedöms marknadsvärdet ej understiga anskaffningsvärdet.

**Not 8 Övriga fordringar**

|                    | 2022-12-31     | 2021-12-31     |
|--------------------|----------------|----------------|
| Löneförskott       | 17 100         | 0              |
| Skattekonto        | 203 659        | 489 347        |
| Skattefordran      | 0              | 0              |
| Fordran leverantör | 105 626        | 63 000         |
|                    | <b>326 385</b> | <b>552 347</b> |

**Not 9 Förutbetalda kostnader och upplupna intäkter**

|                          | 2022-12-31       | 2021-12-31       |
|--------------------------|------------------|------------------|
| Övriga interimfordringar | 1 051 117        | 565 783          |
| Förutbetalda hyror       | 2 191 798        | 2 042 104        |
| Upplupna intäkter        | 2 251 268        | 2 358 893        |
|                          | <b>5 494 183</b> | <b>4 966 780</b> |

**Not 10 Långfristiga skulder**

|                | 2022-12-31 | 2021-12-31       |
|----------------|------------|------------------|
| Banklån Nordea | 0          | 6 000 000        |
|                | <b>0</b>   | <b>6 000 000</b> |

**Not 11 Checkräkningskredit**

|  | 2022-12-31       | 2021-12-31       |
|--|------------------|------------------|
| Beviljat belopp på checkräkningskredit uppgår till | 3 000 000        | 3 000 000        |
| Utnyttjad kredit uppgår till                       | 0                | 0                |
| <u>Ställda säkerheter</u>                          |                  |                  |
| Företagsinteckningar                               | 3 000 000        | 3 000 000        |
|  | <b>3 000 000</b> | <b>3 000 000</b> |

**Not 12 Ställda säkerheter**

|                                     | 2022-12-31       | 2021-12-31        |
|-------------------------------------|------------------|-------------------|
| Tillgångar med äganderättsförbehåll | 9 432 851        | 12 652 976        |
|                                     | <b>9 432 851</b> | <b>12 652 976</b> |

**Not 13 Övriga skulder**

|                                     | 2022-12-31       | 2021-12-31       |
|-------------------------------------|------------------|------------------|
| Personalens källskatt               | 562 450          | 548 793          |
| Övriga kortfristiga skulder         | 45 770           | 151 515          |
| Beräknade upplupna sociala avgifter | 596 812          | 637 187          |
| <b>Utgående skuld</b>               | <b>1 205 032</b> | <b>1 337 495</b> |

**Not 14 Upplupna kostnader och förutbetalda intäkter**

|   | 2022-12-31       | 2021-12-31       |
|---|------------------|------------------|
| Upplupna löner                                  | 1 147 357        | 922 965          |
| Upplupna semesterlöner                          | 1 490 241        | 2 110 650        |
| Förutbetalda hyresintäkter                      | 199 807          | 266 698          |
| Förutbetalda projektintäkter                    | 107 500          | 0                |
| Övriga upplupna kostnader förutbetalda intäkter | 486 291          | 278 259          |
|   | <b>3 431 196</b> | <b>3 578 572</b> |

Skyddsvärnets styrelse, Stockholm, 28 mars 2023

Gunilla Ternert  
Ordförande



Bertil Metzger



Orsoloya Hoffmann



Carl Lindstahl



Emma Henriksson



Anna Nilsson



Maria Backe



Agneta Isborn Lind



Johanna Olseryd




Linus Holmqvist



Vår revisionsberättelse har lämnats 28 mars 2023

Gunnar Enström  
Förtroenderevisor



Staffan Zander  
Auktoriserad revisor





## Revisionsberättelse

Till föreningsstämman i Föreningen Skyddsvärnet

Org.nr 802003-0832

### Rapport om årsredovisningen

#### *Uttalanden*

Jag har utfört en revision av årsredovisningen för Föreningen Skyddsvärnet för räkenskapsåret 2022. Föreningens årsredovisning ingår i den tryckta versionen av detta dokument på sidorna xx-xx .

Enligt min uppfattning har årsredovisningen upprättats i enlighet med årsredovisningslagen och ger en i alla väsentliga avseenden rättvisande bild av föreningens finansiella ställning per den 2022-12-31 och av dess finansiella resultat för året enligt årsredovisningslagen. Förvaltningsberättelsen är förenlig med årsredovisningens övriga delar.

Jag tillstyrker därför att föreningsstämman fastställer resultaträkningen och balansräkningen för föreningen.

#### *Grund för uttalanden*

Jag har utfört revisionen enligt International Standards on Auditing (ISA) och god revisionssed i Sverige. Mitt ansvar enligt dessa standarder beskrivs närmare i avsnittet *Revisorns ansvar*. Jag är oberoende i förhållande till föreningen enligt god revisorssed i Sverige och har i övrigt fullgjort mitt yrkesetiska ansvar enligt dessa krav.

Jag anser att de revisionsbevis jag har inhämtat är tillräckliga och ändamålsenliga som grund för mina uttalanden.

#### *Styrelsens ansvar*

Det är styrelsen som har ansvaret för att årsredovisningen upprättas och att den ger en rättvisande bild enligt årsredovisningslagen. Styrelsen ansvarar även för den interna kontroll som den bedömer är nödvändig för att upprätta en årsredovisning som inte innehåller några väsentliga felaktigheter, vare sig dessa beror på oegentligheter eller misstag.

Vid upprättandet av årsredovisningen ansvarar styrelsen för bedömningen av föreningens förmåga att fortsätta verksamheten. Den upplyser, när så är tillämpligt, om förhållanden som kan påverka förmågan att fortsätta verksamheten och att använda antagandet om fortsatt drift. Antagandet om fortsatt drift tillämpas dock inte om styrelsen avser att likvidera föreningen, upphöra med verksamheten eller inte har något realistiskt alternativ till att göra något av detta.

#### *Revisorns ansvar*

Mina mål är att uppnå en rimlig grad av säkerhet om huruvida årsredovisningen som helhet inte innehåller några väsentliga felaktigheter, vare sig dessa beror på oegentligheter eller misstag, och att lämna en revisionsberättelse som innehåller mina uttalanden. Rimlig säkerhet är en hög grad av säkerhet, men är ingen garanti för att en revision som utförs enligt ISA och god revisionssed i Sverige alltid kommer att upptäcka en väsentlig felaktighet om en sådan finns. Felaktigheter kan uppstå på grund av oegentligheter eller misstag och anses vara väsentliga om de enskilt eller tillsammans rimligen kan förväntas påverka de ekonomiska beslut som användare fattar med grund i årsredovisningen.



Som del av en revision enligt ISA använder jag professionellt omdöme och har en professionellt skeptisk inställning under hela revisionen. Dessutom:

- identifierar och bedömer jag riskerna för väsentliga felaktigheter i årsredovisningen, vare sig dessa beror på oegentligheter eller misstag, utformar och utför granskningsåtgärder bland annat utifrån dessa risker och inhämtar revisionsbevis som är tillräckliga och ändamålsenliga för att utgöra en grund för mina uttalanden. Risken för att inte upptäcka en väsentlig felaktighet till följd av oegentligheter är högre än för en väsentlig felaktighet som beror på misstag, eftersom oegentligheter kan innefatta agerande i maskopi, förfalskning, avsiktliga utelämnanden, felaktig information eller åsidosättande av intern kontroll.

- skaffar jag mig en förståelse av den del av föreningens interna kontroll som har betydelse för min revision för att utforma granskningsåtgärder som är lämpliga med hänsyn till omständigheterna, men inte för att uttala mig om effektiviteten i den interna kontrollen.

- utvärderar jag lämpligheten i de redovisningsprinciper som används och rimligheten i styrelsens uppskattningar i redovisningen och tillhörande upplysningar.

- drar jag en slutsats om lämpligheten i att styrelsen använder antagandet om fortsatt drift vid upprättandet av årsredovisningen. Jag drar också en slutsats, med grund i de inhämtade revisionsbevisen, om huruvida det finns någon väsentlig osäkerhetsfaktor som avser sådana händelser eller förhållanden som kan leda till betydande tvivel om föreningens förmåga att fortsätta verksamheten. Om jag drar slutsatsen att det finns en väsentlig osäkerhetsfaktor, måste jag i revisionsberättelsen fästa uppmärksamheten på upplysningarna i årsredovisningen om den väsentliga osäkerhetsfaktorn eller, om sådana upplysningar är otillräckliga, modifiera uttalandet om årsredovisningen. Mina slutsatser baseras på de revisionsbevis som inhämtas fram till datumet för revisionsberättelsen. Dock kan framtida händelser eller förhållanden göra att en förening inte längre kan fortsätta verksamheten.

- utvärderar jag den övergripande presentationen, strukturen och innehållet i årsredovisningen, däribland upplysningarna, och om årsredovisningen återger de underliggande transaktionerna och händelserna på ett sätt som ger en rättvisande bild.

Jag måste informera styrelsen om bland annat revisionens planerade omfattning och inriktning samt tidpunkten för den. Jag måste också informera om betydelsefulla iakttagelser under revisionen, däribland de eventuella betydande brister i den interna kontrollen som jag identifierat.

## Rapport om andra krav enligt lagar och andra författningar

### *Uttalanden*

Utöver min revision av årsredovisningen har jag även utfört en revision av styrelsens förvaltning för Föreningen Skyddsvärnet för räkenskapsåret 2022 samt av förslaget till dispositioner beträffande föreningens vinst eller förlust.

Jag tillstyrker att föreningsstämman disponerar vinsten enligt förslaget i förvaltningsberättelsen och beviljar styrelsens ledamöter ansvarsfrihet för räkenskapsåret.

### *Grund för uttalanden*

Jag har utfört revisionen enligt god revisionssed i Sverige. Mitt ansvar enligt denna beskrivs närmare i avsnittet *Revisorns ansvar*. Jag är oberoende i förhållande till föreningen enligt god revisorssed i Sverige och har i övrigt fullgjort mitt yrkesetiska ansvar enligt dessa krav.

Jag anser att de revisionsbevis jag har inhämtat är tillräckliga och ändamålsenliga som grund för mina uttalanden.



### ***Styrelsens ansvar***

Det är styrelsen som har ansvaret för förslaget till dispositioner beträffande föreningens vinst eller förlust. Vid förslag till utdelning innefattar detta bland annat en bedömning av om utdelningen är försvarlig med hänsyn till de krav som föreningens verksamhetsart, omfattning och risker ställer på storleken av föreningens egna kapital, konsolideringsbehov, likviditet och ställning i övrigt.

Styrelsen ansvarar för föreningens organisation och förvaltningen av föreningens angelägenheter. Detta innefattar bland annat att fortlöpande bedöma föreningens ekonomiska situation och att tillse att föreningens organisation är utformad så att bokföringen, medelsförvaltningen och föreningens ekonomiska angelägenheter i övrigt kontrolleras på ett betryggande sätt.

### ***Revisorns ansvar***

Mitt mål beträffande revisionen av förvaltningen, och därmed mitt uttalande om ansvarsfrihet, är att inhämta revisionsbevis för att med en rimlig grad av säkerhet kunna bedöma om någon styrelseledamot i något väsentligt avseende:

- företagit någon åtgärd eller gjort sig skyldig till någon försummelse som kan föranleda ersättningsskyldighet mot föreningen, eller
- på något annat sätt handlat i strid med lagen om ekonomiska föreningar, årsredovisningslagen eller stadgarna.

Mitt mål beträffande revisionen av förslaget till dispositioner av föreningens vinst eller förlust, och därmed mitt uttalande om detta, är att med rimlig grad av säkerhet bedöma om förslaget är förenligt med lagen om ekonomiska föreningar.

Rimlig säkerhet är en hög grad av säkerhet, men ingen garanti för att en revision som utförs enligt god revisionssed i Sverige alltid kommer att upptäcka åtgärder eller försummelser som kan föranleda ersättningsskyldighet mot föreningen, eller att ett förslag till dispositioner av föreningens vinst eller förlust inte är förenligt med lagen om ekonomiska föreningar.

Som en del av en revision enligt god revisionssed i Sverige använder jag professionellt omdöme och har en professionellt skeptisk inställning under hela revisionen. Granskningen av förvaltningen och förslaget till dispositioner av föreningens vinst eller förlust grundar sig främst på revisionen av räkenskaperna. Vilka tillkommande granskningsåtgärder som utförs baseras på min professionella bedömning med utgångspunkt i risk och väsentlighet. Det innebär att jag fokuserar granskningen på sådana åtgärder, områden och förhållanden som är väsentliga för verksamheten och där avsteg och överträdelser skulle ha särskild betydelse för föreningens situation. Jag går igenom och prövar fattade beslut, beslutsunderlag, vidtagna åtgärder och andra förhållanden som är relevanta för mitt uttalande om ansvarsfrihet. Som underlag för mitt uttalande om styrelsens förslag till dispositioner beträffande föreningens vinst eller förlust har jag granskat om förslaget är förenligt med lagen om ekonomiska föreningar.

Nacka Strand

---

Staffan Zander  
Auktoriserad revisor





@skyddsvarnet



Skyddsvärnets secondhandbutik i  
Spånga fyllde ett år under 2022.

HJÄLP TILL SJÄLVHJÄLP  
ANNO 1910  
SKYDDSVÄRNET  


SKYDDSVÄRNET • HORNSGATAN 123 NB, 117 28 STOCKHOLM  
TEL: 08-729 17 30 • ORG.NR. 802003-0832 • E-post: kansliet@skyddsvarnet.se • www.skyddsvarnet.se